



Zielona Komnata

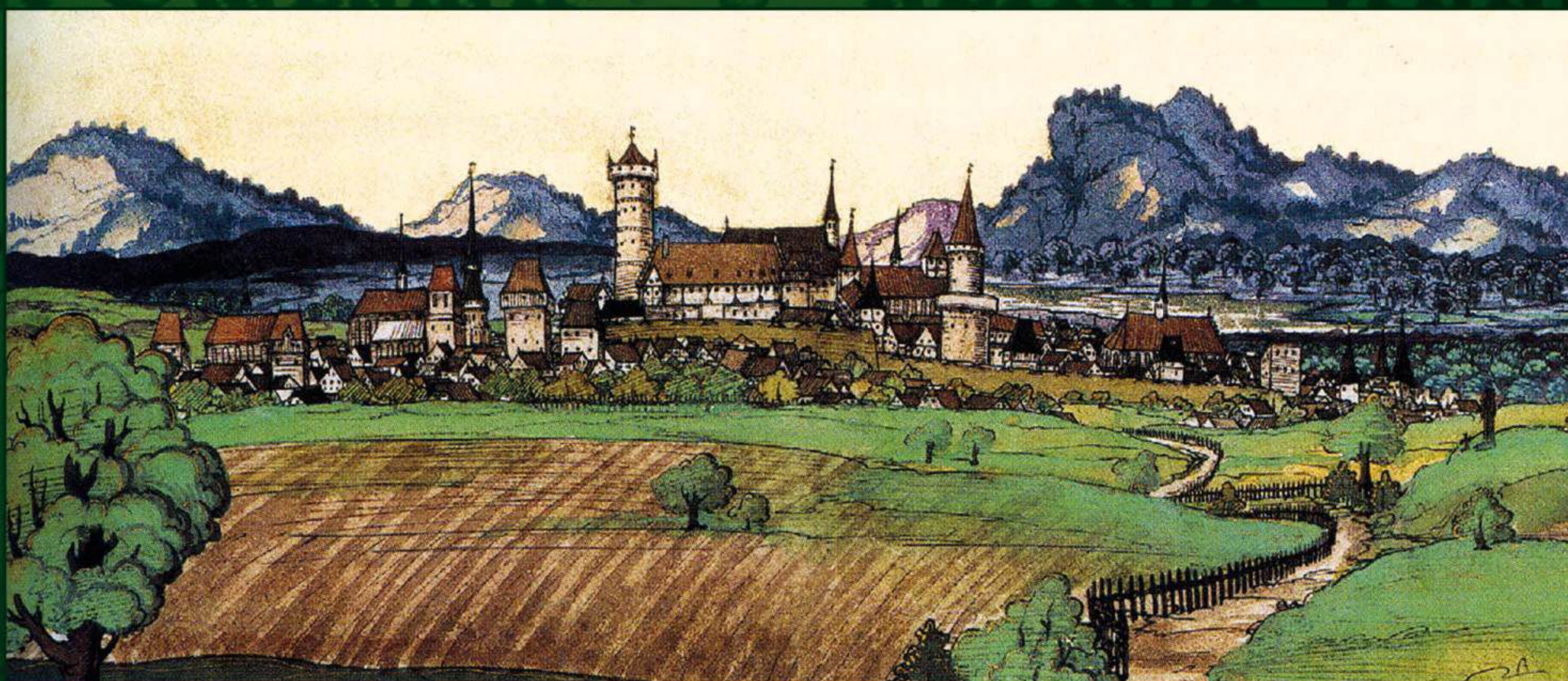
w wieży św. Jadwigi legnickiego zamku

Od wieków zachodnia wieża najważniejszej budowli miasta nosiła imię św. Jadwigi. W jej murach, na początku XV wieku, za sprawą księcia Ludwika II (1380-1436), utworzono komnatę nazywaną wówczas „starym mieszkaniem świętej Jadwigi”.

Zamek legnicki dzisiejszy wygląd zawdzięcza licznym rozbudowom i zmianom. Pierwotna drewniana zabudowa została zastąpiona na początku XIII wieku, przez księcia Henryka Brodatego (1168-1238), murywaną rezydencją, w obrębie której funkcjonowały: usytuowany oddzielnie pałac („palatium”) oraz wieże: św. Piotra i św. Jadwigi.



Wnętrze „Zielonej Komnaty”.
Stan współczesny



Najstarsza panorama Legnicy z około 1596-1597 roku, która powstała w czasie podróży palatyna Otthelricha, przedstawia zamek od strony północnej, usytuowany wśród licznych budynków. Realistyczny, choć obciążony licznymi błędami perspektywicznymi wizerunek przedstawia miasto otoczone wymyślonym, fantastycznym pejzażem. Jego autor okazuje wieżę św. Jadwigi przesuniętą w stosunku do osi wieży św. Piotra i „palatium” (pałacu), którego charakterystyczna brzoła o szczytach schodkowych, z wielkimi dachem i nadbudowaną kondygnacją z muru pruskiego rysuje się między wieżami. W wielobocznej piętrowej budowli nakrytej ostrosłupowym dachem należy dopatrywać się istniejącej jeszcze w XVI wieku kaplicy zamkowej. Na planie pierwszym widoczne jest osiedle z wieżą mieszkalną i Bramą Głogowską, która także przesunięta została przed zamkiem daleko na północ. Ilustracja według „Legnica. Atlas Historyczny Miast Polskich”.

LEGNICA

z nią zawsze po drodze

Zamek w średniowieczu



Wizerunek księcia Henryka Brodatego (1108-1238), grafika Floriana Bartholomäusa Comensa Strachowskiego (1693 - 1750), wg rysunku Philippa Antona Bartscha (1742-1788), z 2. poł. XVIII w. Ze zbiorów Muzeum Miedzi w Legnicy



Wizerunek księcia Henryka Brodatego (1108-1238), według płyty nagrobnej, grafika Floriana Bartholomäusa Comensa Strachowskiego (1693 - 1750), z około 1733 r. miedzioryt. [w:] G. Thebesius, Liegnitzische Jahrbücher, Jauer 1733. Ze zbiorów Muzeum Miedzi w Legnicy



Widok zamku legnickiego ze sceną przedstawiającą Tatarów z nabiłą głową Henryka II Pobożnego, fragment Tablicy Bernardyńskiej z I połowy XV wieku (tablica pierwotnie znajdowała się w Kościele Bernardynów we Wrocławiu, obecnie przechowywana jest w Muzeum Narodowym w Warszawie)

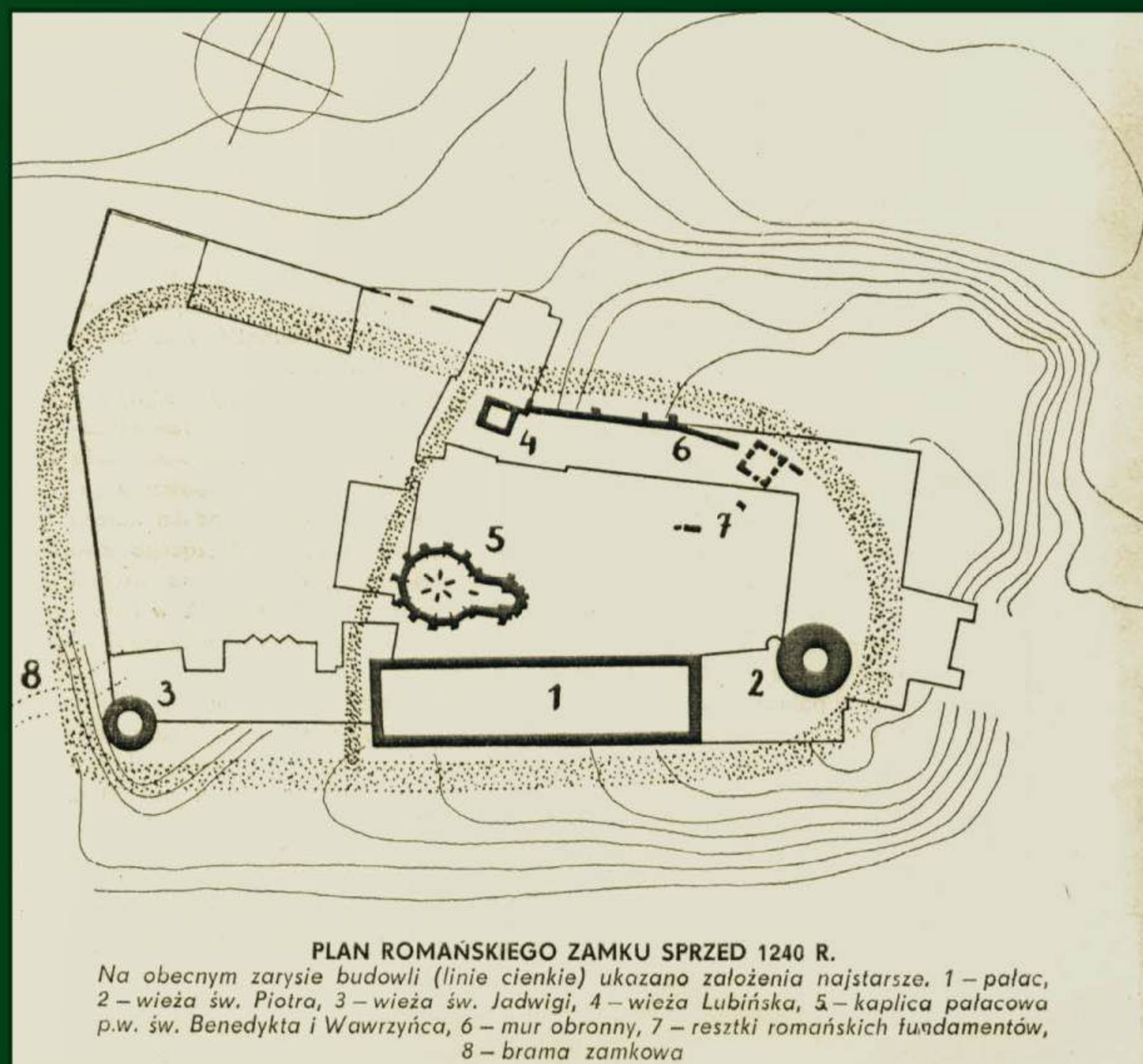


Najstarszy widok zamku legnickiego. Scena przedstawiająca Tatarów triumfujących po bitwie stoczonyj pod Legnicą. [w:] „Legenda obrazowa o św. Jadwidze” z 1353 r. Faksymile ze zbiorów Muzeum Miedzi w Legnicy

Najstarsze informacje źródłowe o warowni legnickiej pochodzą z czasów panowania księcia Bolesława I Wysokiego (1163-1201). Badania prowadzone przez archeologów w latach 50-tych XX wieku dowodzą, iż gród o umocnieniach drewniano-ziemnych istniał znacznie wcześniej, już w VIII-IX wieku. Najstarsza znana ikonografia zamku została zaprezentowana w tzw. „Legendzie obrazowej o św. Jadwidze”, którą zamówił w 1353 r., książę legnicko-brzeski Ludwik I (1313-1398). Architektura zamku, przedstawiona wówczas w sposób daleki od rzeczywistego, nabrała realnego kształtu dopiero w trzecim przedstawieniu legendy, tj. w roku 1430 (Tablica Bernardyńska).

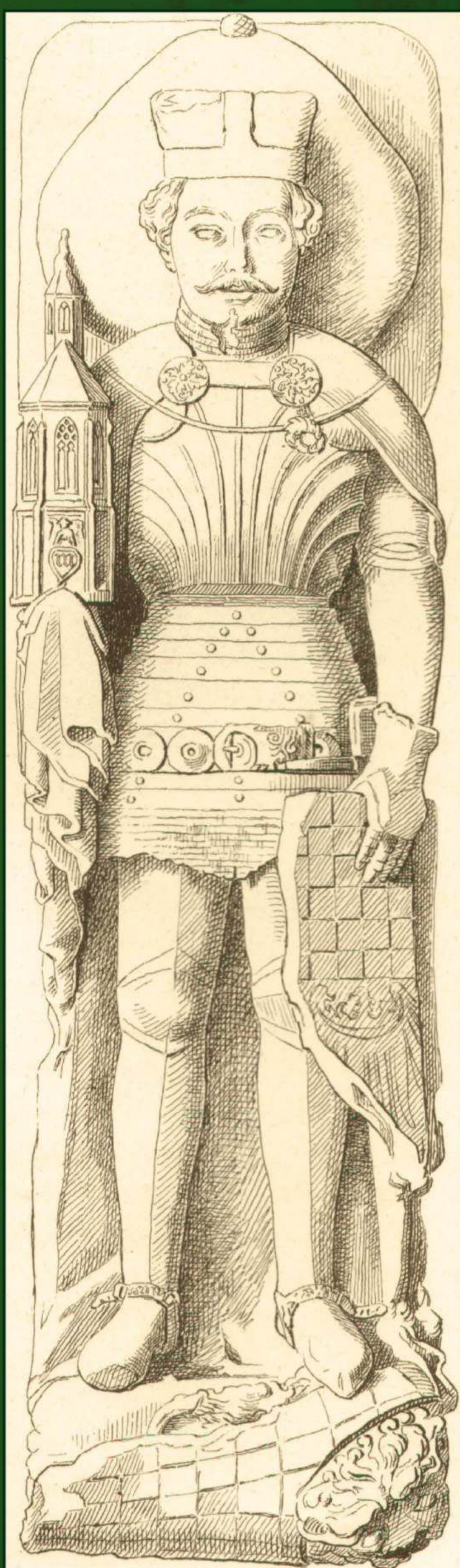
Przekazy historyczne na temat zamku są bardzo skąpe. Trudno w oparciu o ubogi materiał źródłowy określić zarówno strukturę i formę ośrodka. Gród o zabudowie drewnianej poddano przebudowie na nową murowaną rezydencję, co potwierdzają badania archeologów. W dokumentach z roku 1216 wymienia się Legnicę jako „castrum”. W 1241 roku zamek przetrwał pożar miasta wzniesiony podczas najazdu Mongołów. Prawdopodobnie już wtedy była to budowla z cegły. Pierwsze informacje o wieżach pojawiają się dopiero w latach 1249 i 1256.

Plan romańskiego zamku [w:] E. Różycka, J. Rozpędowski, Zamek legnicki. Wrocław



PLAN ROMANSKIEGO ZAMKU SPRZED 1240 R.
Na obecnym zarysie budowli (linie cienkie) ukazano założenia najstarsze. 1 – pałac, 2 – wieża św. Piotra, 3 – wieża św. Jadwigi, 4 – wieża Lubińska, 5 – kaplica pałacowa p.w. św. Benedykta i Wawrzyńca, 6 – mur obronny, 7 – resztki romańskich fundamentów, 8 – brama zamkowa

Zamek w czasach ks. Ludwika II



Panorama Legnicy, widok od północnego-zachodu. Grafika umieszczona w dziele Georga Brauna i Fransa Hogenberga „Civitates orbis terrarum” z XVI wieku. Wykonany z naturalnego wzdłuż pozwolił ustalić położenie zaginionych partii zamku, szczególnie kaplicy, odkrytej dzięki temu w latach 60. XX wieku podczas badań prowadzonych przez archeologów pod kierunkiem prof. J. Rozpedowskiego. Ze zbiorów Muzeum Miedzi w Legnicy

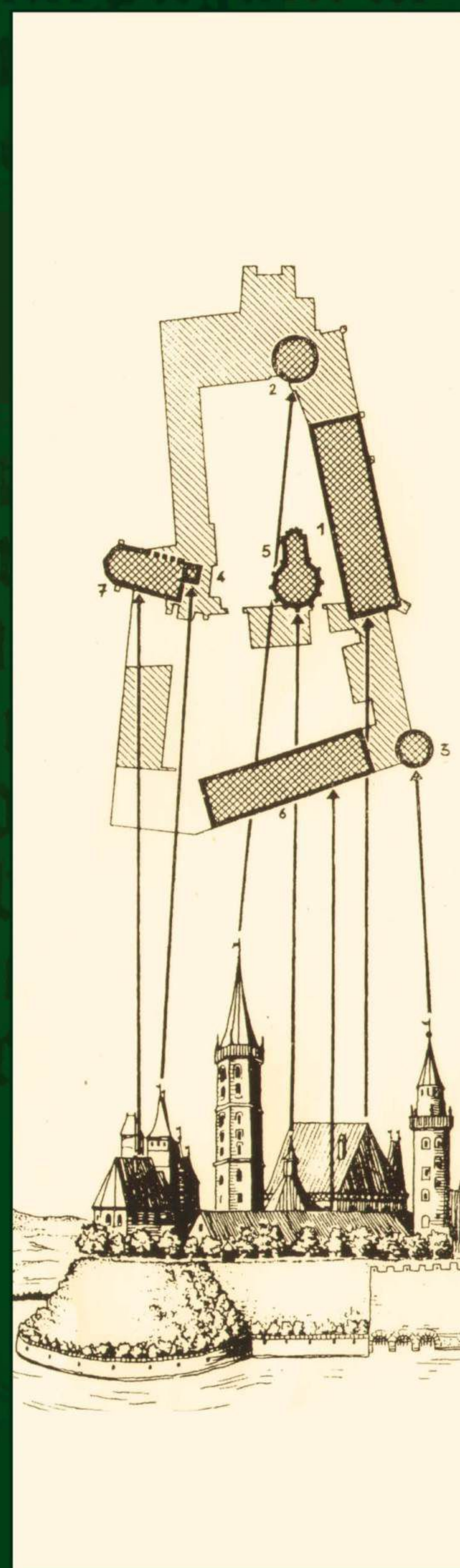
Wizerunek księcia Ludwika II (1380-1436), według płyty nagrobnej. Rysunek wykonany przez Th. Blätterbauera (1828-1906). [w:] H. Luchs, Schlesische Fürstenbilder des Mittelalters, Breslau 1872

Studium widoku zamku z dzieła Georga Brauna i Fransa Hogenberga z ok. 1580 r.

1. palatium
2. wieża św. Piotra
3. wieża św. Jadwigi
4. wieża lubińska
5. kaplica
6. arsenał
7. bastcja

Ilustracja według Legnica. Atlas Historyczny Muzeum Polskich

Książę legnicko-brzeski Ludwik II (1380-1436), miniatura [w:] „Grand armorial équestre de la Toison d'Or”, Burgundia, 1435-1436, w Biblioteque de l’Arsenal w Paryżu



Liczne przebudowy legnickiej rezydencji doprowadziły do zatarcia pierwotnego układu i spowodowały zniszczenie budowli romańskiej. Z połowy XIV wieku pochodzą dwa kamienne zworniki oraz tarcza z herbem Piastów legnicko-brzeskich, które przechowywane są w zbiorach Muzeum Miedzi w Legnicy. Już na początku XV stulecia z polecenia księcia Ludwika II (1380-1436) dokonano kolejnych zmian w wygładzie budowli. Książę podróżował wiele po Europie i Ziemi Świętej. Zafascynowany architekturą Francji, w 1416 r. sprowadził do Legnicy z Saint Denis pod Paryżem nieznanego z nazwiska kamieniarza, który przebudował wieżę św. Piotra. Wież, podwyższona wówczas o trzydziestometrowej wysokości ośmiobok, zwieńczony stożkowatym hełmem, otrzymała ażurową dekorację balustrady, zachowaną do dzisiaj. Przebudowie poddano również wieżę św. Jadwigi. W powstałych wówczas budowlach widoczny jest wpływ architektury francuskich zamków, znanych Ludwikowi II z autopsji.

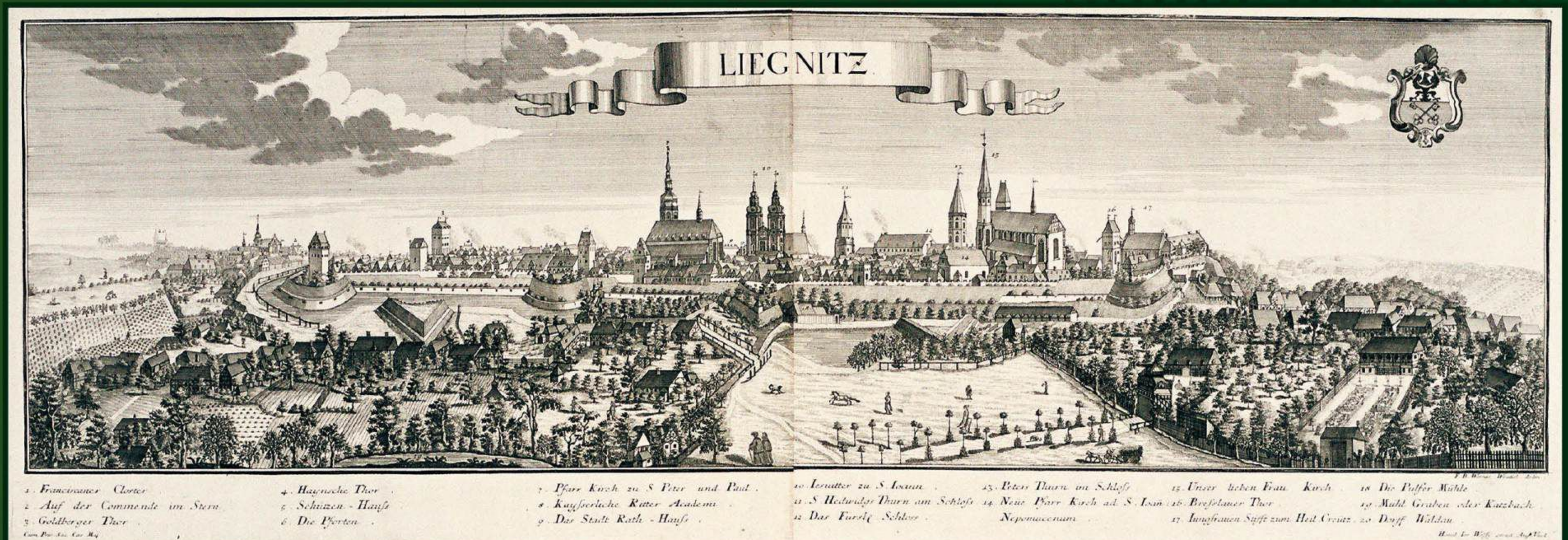
Czasz Fryderyka II



Książę legnicko-brzeski Fryderyk II (1480-1547) z małżonką Zofią, córką Fryderyka margrabiego brandenburskiego na Ansbach. Rysunek medalionów osytnionych w portala zamku wykonany przez Th. Blätterbauera (1823-1900). [w:] H. Luchs, Schlesische Fürstenbilder des Mittelalters, Breslau 1872



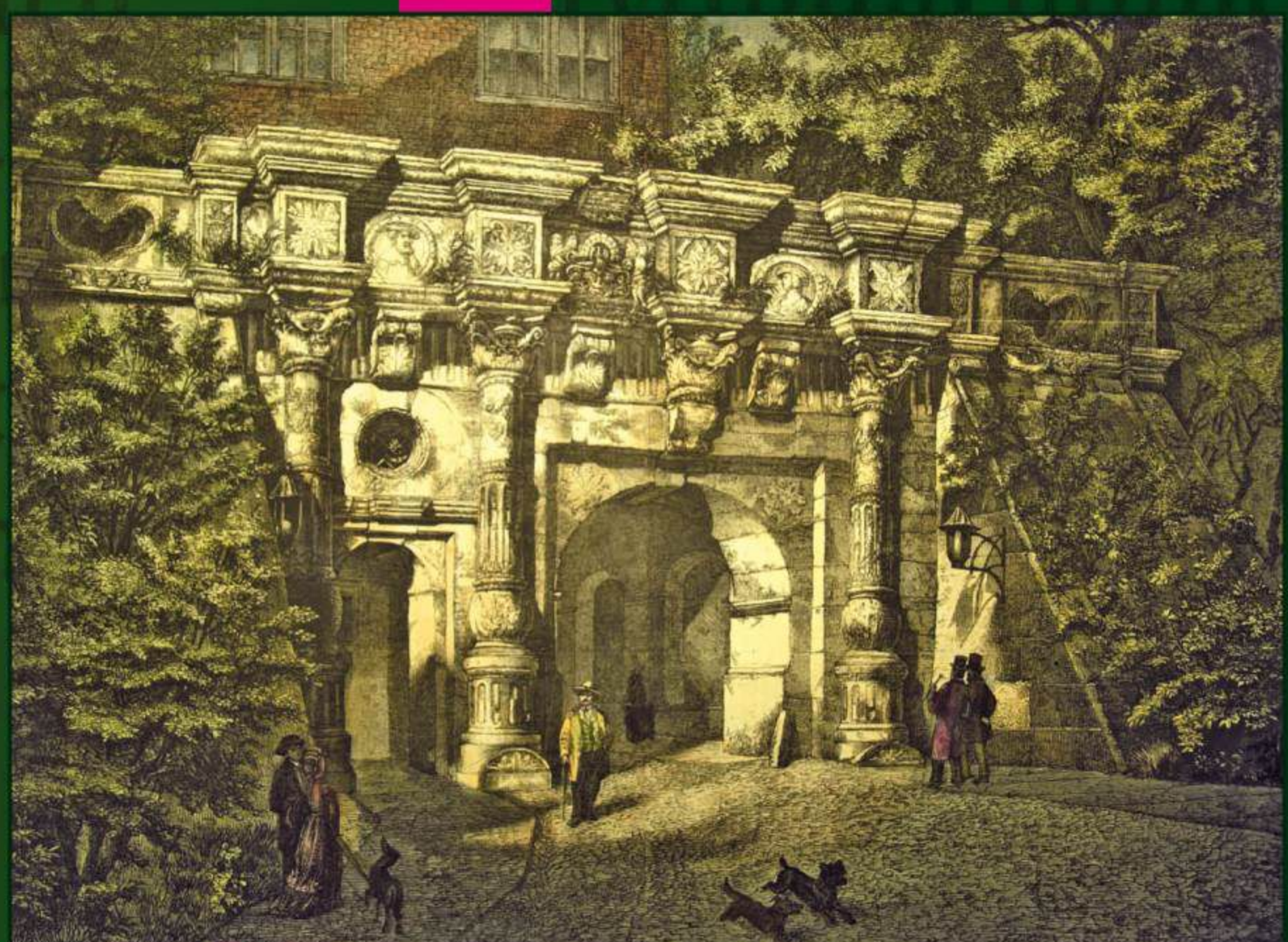
Friedrich Bernhard Werner (1690-1776), Liegnitz, zamek - widok od strony południowej. Na planie pierwszym wieża św. Jadwigi. Ze zbiorów Biblioteki Uniwersyteckiej we Wrocławiu



Panorama Legnicy, miedzioryt według rysunku Friedricha Bernharda Wernera (1690-1776) z ok. 1790 roku. Ze zbiorów Haus Schlesien w Königswinter



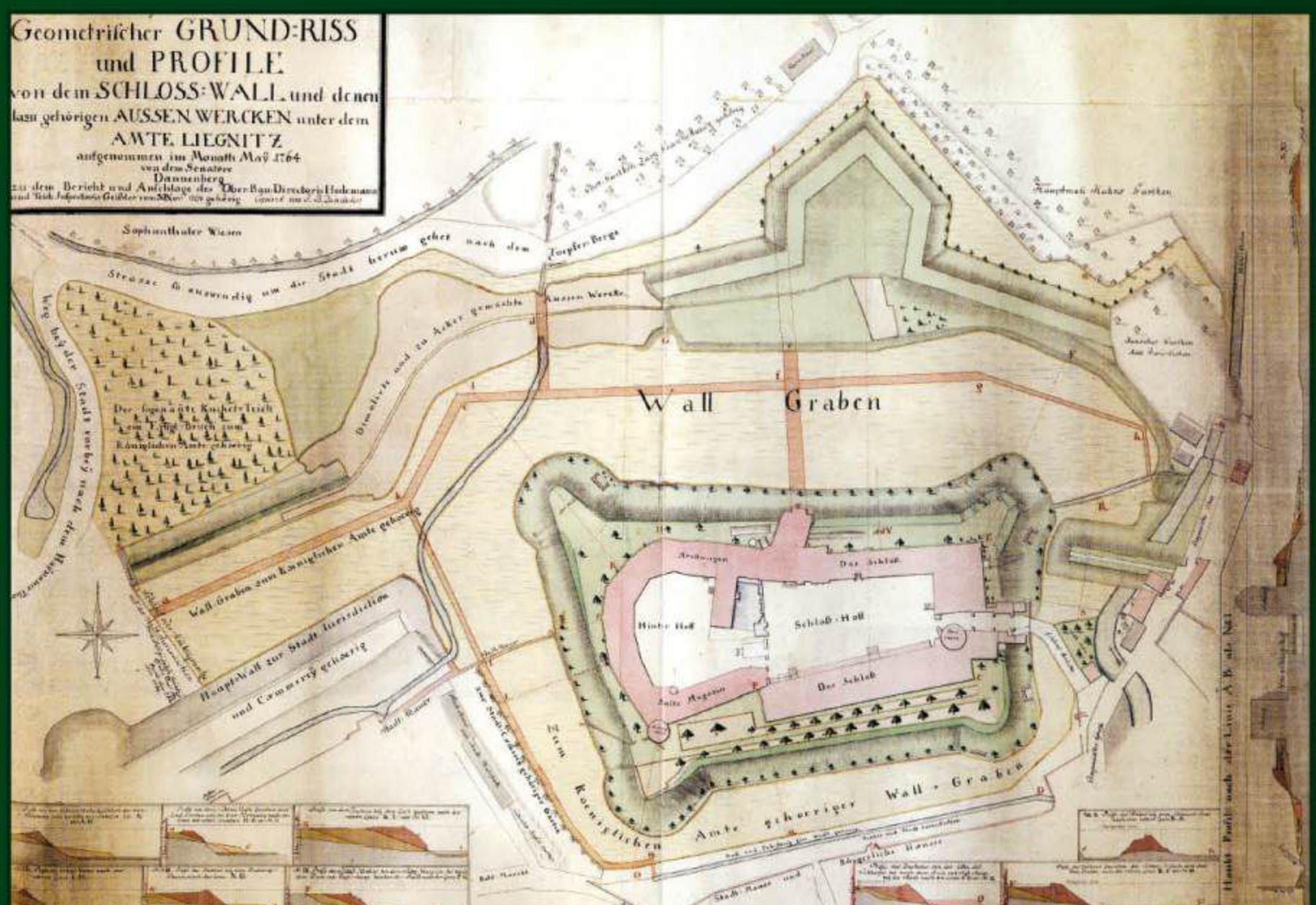
Friedrich Bernhard Werner (1690-1776), Liegnitz, zamek - widok od strony północno-wschodniej. Ze zbiorów Biblioteki Uniwersyteckiej we Wrocławiu



Widok portala legnickiego zamku z XVI wieku. Ilustracja z „Illustrierte Zeitung”, Nr 1024 z 15 sierpnia 1874 roku. Ze zbiorów Muzeum Miedzi w Legnicy

Kolejne znaczące zmiany w architekturze zamku nastąpiły w XVI wieku. Zmieniono poziomy kondygnacji, funkcje pomieszczeń, wjazd do zamku poprowadzono od wschodu, wnętrza pokryto iluzjonistycznymi malowidłami z motywem zielonej, roślinnej wici. Ich ślady w postaci fragmentów polichromii zachowanych w niszy okna wielkiej sali z przełomu XIV i XV wieku, odnalazł (w latach 60-tych XX wieku) prof. J. Rozpędowski. Prawdopodobnie są to pozostałości późnogotyckiej dekoracji malarskiej tzw. „Zielonej Sali Jadalnej” opisywanej w XVII-wiecznych źródłach. Rozbudowa przeprowadzona przez ks. Fryderyka II (1480-1547), a następnie przez księcia Jerzego Rudolfa (1595-1653) sprawiła, że zamek przybrał kształt czworoboku z fortyfikacjami bastionowymi w narożach. Na polecenie Jerzego Rudolfa wyburzono średniowieczne zabudowania: północny mur obronny i kaplicę romańską (1621). Powstał wewnętrzny dziedziniec, podzielony na dwie części murem kurtynowym z wieżą zegarową. Zamek pozostawał częścią twierdzy do czasów zajęcia Śląska przez Fryderyka II Wielkiego (1712-1786), na którego polecenie rozebrano fortyfikacje miejskie (1764), zasypano fosy i rozebrano most (1793).

Plan zamku wraz z przekształceniami zamkowych umocnień, sporządzony w maju 1763 roku przez Danzenberga dla celów sprawozdawczych dla głównego dyrektora budowlanego Heidemanna. Na planie zostały zaznaczone zamki i wieże zamkowe, magazyn soli, stajnie, działzisko główne i drugi - przy wieży św. Jadwigi. Napisano zmiany, tj. wyburzenie części fortyfikacji i wytyczenie tego terenu pod pola uprawne (opisane jako: Deterrillte und zu Acker gemachte). Zmian dokonano na polecenie króla pruskiego Fryderyka II Wielkiego (1712-1786). Ilustracja według Legnicy. Atlas Historyczny Miast Polskich



Zamek w czasach nowożytnych



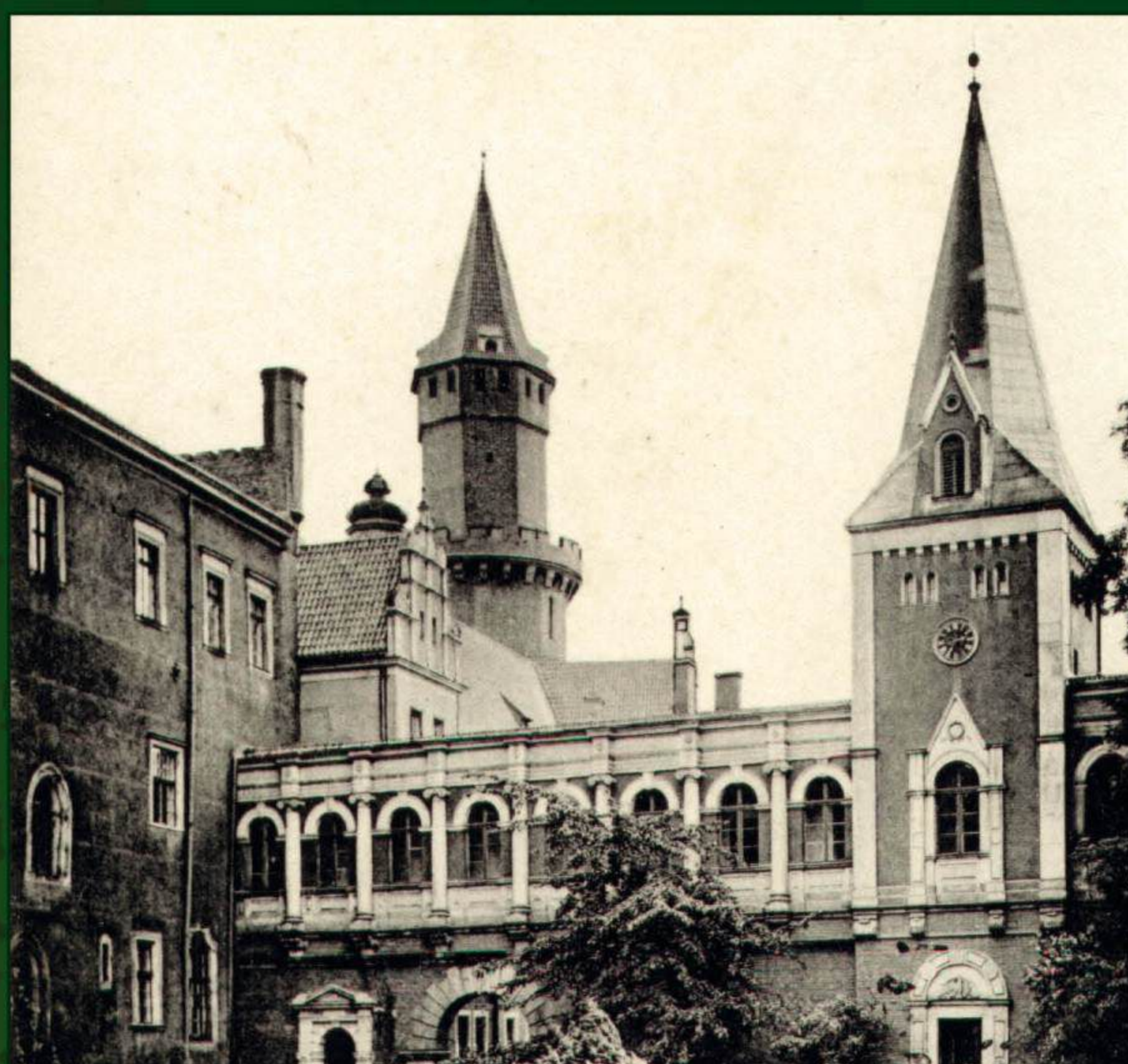
Widok zamku od strony południowo-wschodniej przedstawia zamek odbudowany po pożarze, który miał miejsce w 1835 roku. Nowa budowla zrealizowana została wg projektu zatwierdzonego przez K.F. Schinkla. Na planie pierwszym wieża św. Jadwigi i budynek arsenału. W głębi po prawej stronie - skrzydło południowe z charakterystycznymi dla neogotyku wieżyczkami. Karta pocztowa ze zbiorów Muzeum Miedzi w Legnicy.



Widok zamku od strony południowo-wschodniej, po przebudowie neorenesansowej na początku XX wieku. Karta pocztowa ze zbiorów Muzeum Miedzi w Legnicy.



A. Jasser. Widok południowo-wschodniego narożnika dziedzińca głównego zamku w 1834 roku. Stan przed przebudową, która objęła zamek po pożarze w 1835 roku. Ilustracja według Legnica. Atlas Historyczny Miast Polskich



Fragment galerii dzielącej zamkowe dziedzińce. Budowla otrzymała neorenesansową formę po pożarze, który miał miejsce w 1835 roku. Po prawej stronie wieża zegarowa. Karta pocztowa ze zbiorów Muzeum Miedzi w Legnicy.



Fotografia zamku po pożarze w 1835 r. Ze zbiorów prywatnych



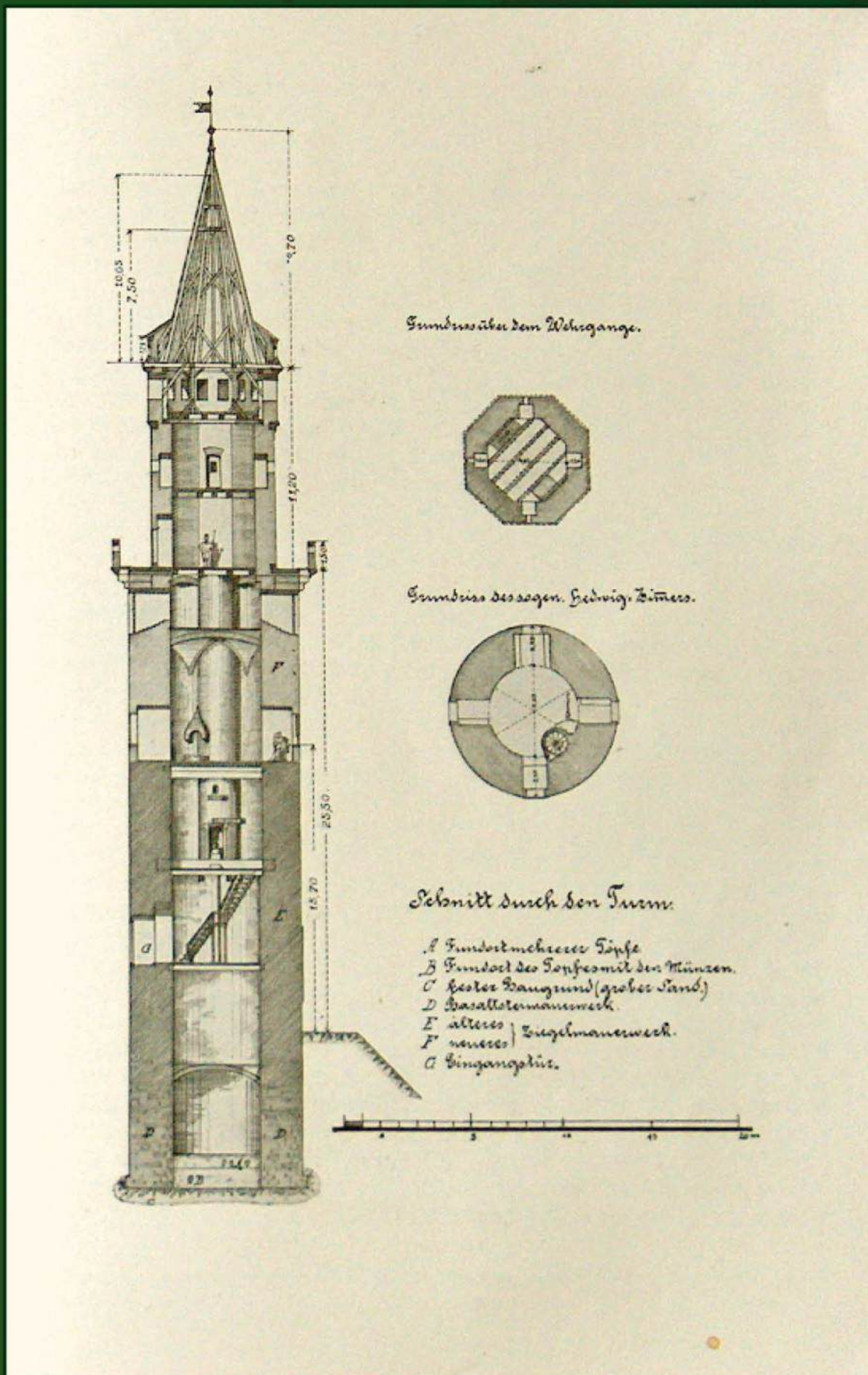
Mieczysław Pawełek (1921-2001), fotografia zamku od strony południowo-wschodniej, po odbudowie w drugiej połowie XX wieku. Ze zbiorów Muzeum Miedzi w Legnicy.

Największa przebudowa zamku miała miejsce po pożarze w 1835 roku, który zniszczył skrzydła południowe i północne. Plany odbudowy opiniował znakomity niemiecki architekt K. F. Schinkel. Zatwierdził projekt, który nadał budowli styl neogotycki. Odbudowa, rozpoczęta w roku 1840, przebiegała w kilku etapach, w latach 1846, 1886/1887 i 1879. Zmieniono wówczas funkcje pomieszczeń, przebudowano skrzydła zamku, wprowadzono nowe klatki schodowe, wykonano elewacje zewnętrzne - mury oblicowano czerwoną cegłą i zwieńczono krenelażem. Zachowano układ skrzydeł oraz reprezentacyjną bramę z XVI wieku, w wielu miejscach zachowano też detale XV-wieczne. Na dziedzińcu zamkowym galeria oddzielająca oba dziedzińce otrzymała formę neorenesansową. Pozostawiono usytuowaną centralnie wieżę zegarową. Jej elewację pokryto rodzajem sgraffita przypominającego czerwoną cegłę. W 1905 roku F. Pfeifer zaprojektował w stylu neorenesansowym nowe, południowe skrzydło zamku. W tej formie zamek przetrwał do 1945 roku. Doszczętnie spalony i zdewastowany zamek trwał w takim stanie do lat 60-tych XX wieku. Decyzja o odbudowie sprawiła, że równoległe z pracami konserwatorskimi i budowlanymi w 1958 roku rozpoczęto badania archeologiczne.

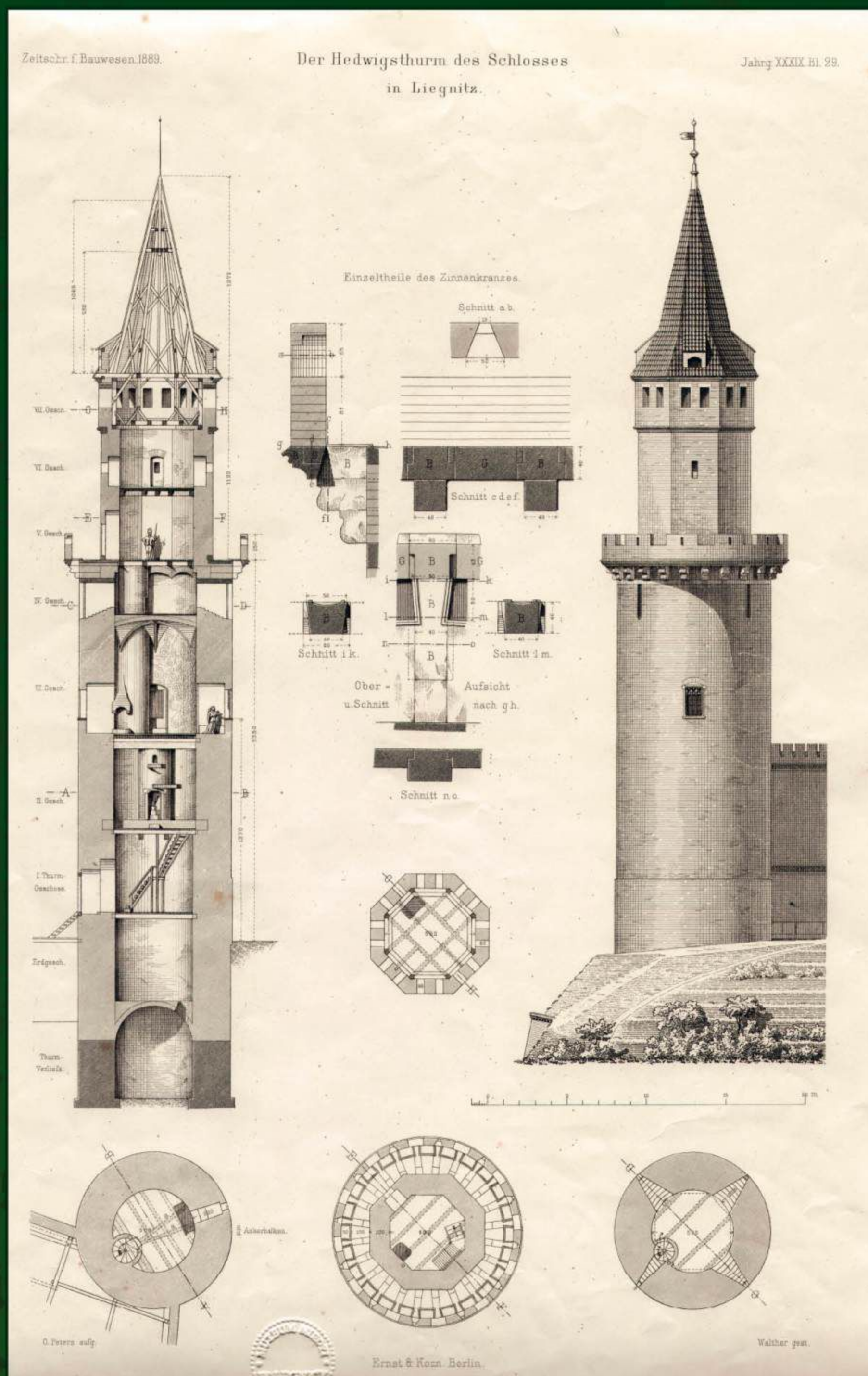
Architektura wieży



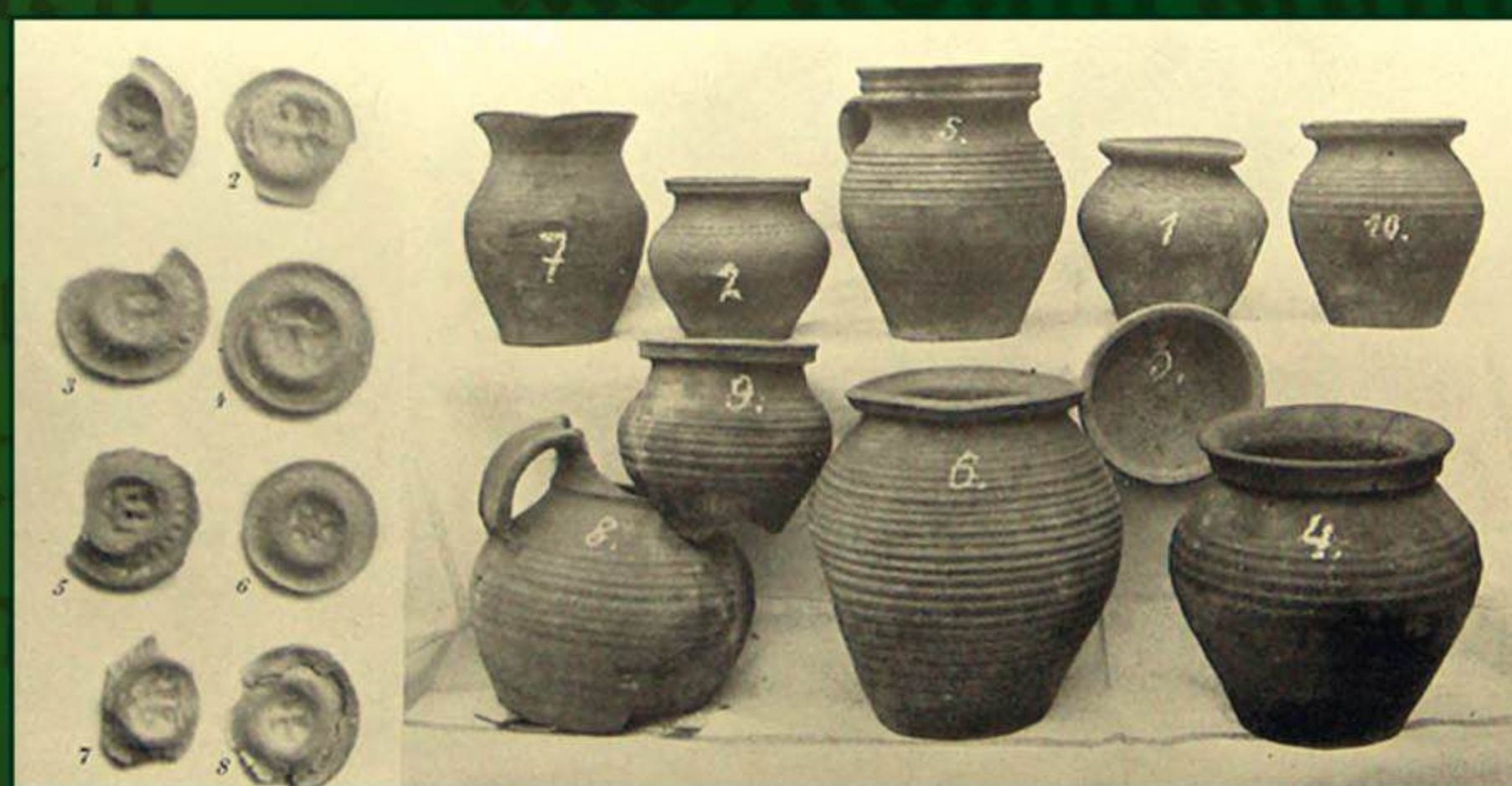
Model zamku legnickiego w czasach Henryka Brodatego. Od lewej wieża św. Piotra „palatium” (pałac), przed nim kaplica zamkowa oraz wieża lubińska. Po prawej - wieża św. Jadwigi. Usytuowana od strony południowo-wschodniej, strzegła wjazdu przy bramie zamkowej. Brama istniała w tym miejscu jako niezależna budowla do przebudowy renesansowej w 1. połowie XVI wieku.



Przekrój wieży św. Jadwigi, wg F. Pfeifera. Ilustracja [w:] Mitteilungen 1904/1905. Przekrój został opracowany na podstawie prac archeologicznych prowadzonych na początku XX w. Odkryto wówczas strzały z kruszy, gliniane naczynia na najniższym poziomie (pod otworem znajdującym się w sklepieniu sifitu najniższego piętra wieży), srebrne monety z XIII w. zamknięte w glinianym naczyniu. A - miejsce znalezienia množství naczyń (prawdopodobnie w nich dostarczano węgliziom pożywnie) B - miejsce znalezienia naczyń z monetami C - twardy grunt (gruby piasek) D - budowla murowana z kamieni bazaltowych E - starsza budowla murowana z cegły F - budowla młodsza G - drzwi wejściowe



Przekrój wieży św. Jadwigi wraz z elementami krenelażu, rzuty klatki schodowej wieży. Dokumentacja wykonana przez O. Petersa w 2. połowie XIX wieku. Ze zbiorów Muzeum Miedzi w Legnicy (od dołu zostały zaznaczone więzienie, parter - oznaczone wówczas nieprawidłowo, bowiem badania prowadzone przez P. Pfeifera kilka lat później dowiodły, że więzienie musiało istnieć na poziomie, który O. Peters określił jako „parter”. Zaznaczone wejście z zewnątrz (I), klatkę schodową (II), „komnatę św. Jadwigi” z kominkiem i wąskimi okienkami (III), klatkę schodową (IV), krenelaż (V), obronny ganek (VI, VII) (Obecne wnętrze nie zachowało pierwotnego układu ani kominka).



Ilustracja prezentuje brakteaty i naczynia znalezione w 1903 r. w wieży św. Jadwigi w Legnicy. (Moneta oznaczona cyfrą 2 pochodzi ze Śląska. Znajdowała się ona wraz z innymi monetami w naczyniu oznaczonym numerem 1. Naczynie z brakteatami odkryto w „głębokiej” warstwie ziemi pod wieżą. Pozostałe naczynia zawierały resztki pożywienia przeznaczzonego dla więźniów.) [w:] Mitteilungen 1904/1905

Wzniesiona w południowo-zachodniej części zamku wieża Św. Jadwigi w czasach panowania Henryka Brodatego (1168-1238), stanowiła ochronę głównego wjazdu, który mieścił się wówczas od strony zachodniej. Pierwotnie wieża mierzyła ok. 20 m. Dostęp do niej prowadził przez otwór drzwiowy umieszczony na wysokości 2 kondygnacji, do którego - od strony dziedzińca - wiodły drewniane schody. Budowla miała charakter wyłącznie obronny, gładkie mury miały grubość 2 metrów a oświetlenie zapewniało jedynie pojedyncze, małe okienko. Pierwsza kondygnacja mieściła prawdopodobnie więzienie. Poddana przebudowie w 1. połowie XV w. - w czasach księcia Ludwika II, który często gościł na dworze króla Zygmunta Luksemburskiego w Pradze - wieża św. Jadwigi podwyższona została do prawie 50 m. Uzupełniona o krenelaż, uzyskała ośmioboczną nadbudowę zakończoną strzelistym dachem. Powstała w ramach przebudowy „Zieloną Komnatę” usytuowano w połowie wysokości głównego korpusu wieży. Mimo że powstała 200 lat po śmierci księżnej przez współczesnych nazywana była „starym mieszkaniem świętej Jadwigi”. Pomieszczenie miało zachowany do dzisiaj kształt koła o średnicy ok. 5 m i wysokości ok. 7 m. Wewnątrz umieszczono obraz z wizerunkiem świętej, który przetrwał w tym miejscu - wg zapisów kronikarskich - do połowy XVIII w. Wieczna lampka umieszczona w komnacie była dowodem czci i dynastycznej dumy Piastów, w których rodzie znalazła się święta. Idea legnickiej „Zielonej Komnaty” dedykowanej św. Jadwidze nawiązuje do obecnych na dworze luksemburskim reminiscencji legend arturiańskich przywoływanych w szeregu fundacji, wśród których najważniejsze to: wieża zamku Carbonek (gdzie przechowywano Świętą Włócznię i Świętego Graala) oraz zamek Karlstein pod Pragą (mieszczący insygnia korony królestwa, relikwie związane z męką Chrystusa oraz portrety bohaterów). Jako odrębna budowla, wieża istniała do XVI w., kiedy to cała rezydencja przebudowana została przez ks. Fryderyka II (1480-1547).

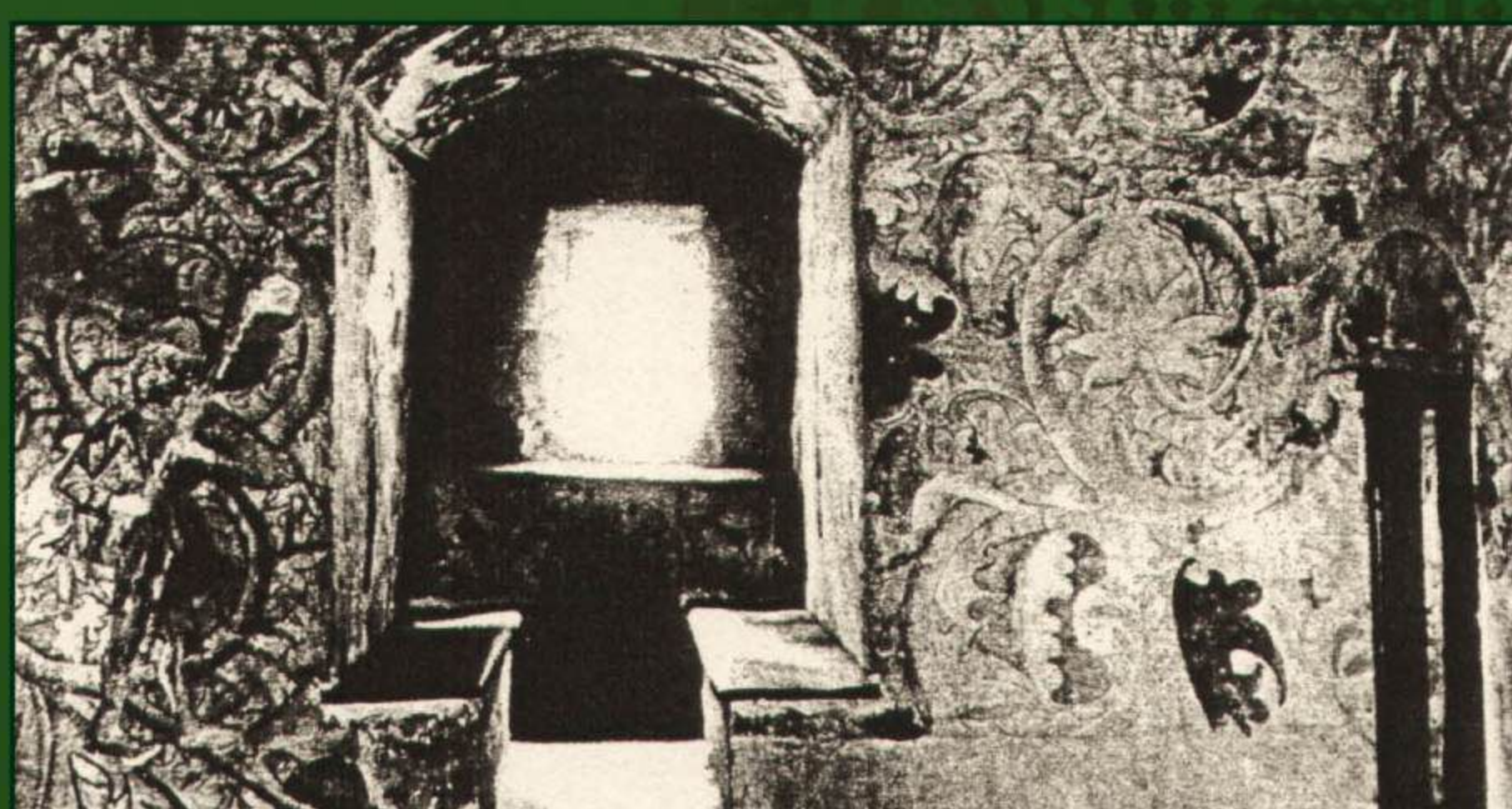
Polichromie Zielonej Komnaty



„Zielona Komnata” w wieży św. Jadwigi. Fragment polichromii zamieszczonej w jednej z czterech wnęk okiennych. Na ścianie postać Jozuego. Malowidło przedstawia postać w zbroi z uniesionym nad głowę mieczem. Na sklepieniu każdej wnęki zostały namalowane niemal identyczne kompozycje, których centralnym punktem jest motyw róży o stylizowanych formach, przedstawionej na tle zielonych łodyg i liści akantu. Fot. G. Spala, 2013 r.



Polichromia „Zielonej Komnaty” z wizerunkiem Karola Wielkiego. Stan współczesny z 1902 r. Ilustracja [w:] Kultura artystyczna dawnej Legnicy, Opole 1991. Brak jest źródeł ikonograficznych dot. polichromii „Zielonej Komnaty”. Najstarsze wzmianki o malowidłach znajdujemy w opisach z 1688 roku. Dopiero H. Lutsch w 1903 r. opublikował pierwsze opisy polichromii, rozmieszczenie malowideł oraz ich stan zachowania.



Przykłady zachowanego świeckiego malarstwa ściennego z XIV-XV w. z terenu Czech: 1. Zvíkov, zamek, malowidła w „Sali weselnej” z 1480 r.; 2. Blatná - zamek, wnętrza „zielonej komnaty”; malowidła ściennie z 1480 r. [w:] S.Gumiński, Studium historyczno - stylistyczne polichromii tzw. „Zielonej Komnaty” w wieży św. Jadwigi zamku legnickiego, Wrocław 1978



Wieża w Siedlęcinie. Fragment malowideł we wnęce okiennej. Fot. M. Kodzik, 2013 r. Obok „Komnaty Zielonej” w wieży św. Jadwigi, wieża w Siedlęcinie należy do nielicznych zabytków o tematyce świeckiej zachowanych na Śląsku. We wnętrzu budowli zachowały się ścienne polichromie zaczerpnięte z literatury rycerskiej, które zdołały przetrwać kondygnację. Malowidła wykonane były w technice freskowej a.t. Secco.

Ufundowana przez księcia Ludwika II komnata św. Jadwigi podlegała licznym przemianom, tak architektonicznym jak i nazewniczym. W XVII w. pomieszczenie określano mianem „Komnaty Różanej”, od 2. połowie XX w. mianem „Komnaty Zielonej”. Fundatorem polichromii „Zielonej Komnaty”, wykonanych w latach 1509-1510, był książę Fryderyk II (1480-1547), który zmienił jej pierwotny wystrój po powrocie z pielgrzymki do Ziemi Świętej. Wnętrze uzupełniono o kominek oraz murywane ławy w niszach okiennych. Pomieszczenie to uzyskało funkcję mieszkalną. Żebrowane sklepienie zamknął zwornik z tarczą przedstawiającą herb Piastów Śląskich (czarny orzeł na złotym tle). Komnatę oświetliły cztery okna wyznaczające kierunki świata. Pokryto ją malowidłami wykonanymi techniką freskową z użyciem bardzo kosztownego wówczas barwnika - zieleni malachitowej. Ściany pokryły wijące się od podłogi do sklepienia bogate ornamenty roślinne z motywem winnej latorośli oraz kwitnących, czerwono-brązowych kwiatów. Iluzjonistyczne freski miały przywołać klimat „hortus conclusus”, zamkniętego, rajskiego ogrodu. Ten, charakterystyczny dla średniowiecznej kultury dworskiej i religijnej motyw, podkreślały wizerunki róż (od których pochodzi jedna z nazw komnaty), będących symbolem doskonałości i piękna, mądrości i czystości duchowej.

Dobry bohaterowie

Sylwetki dziewięciu bohaterów:

Hektor z Troi (1), Aleksander Wielki (2), Juliusz Cezar (3), król Artur (4), Gotfryd de Bouillon (5), Juda Machabeusz (6), Dawid (7), Jozue (8), drzeworyty, na których mógł się wzorować anonimowy artysta tworząc poczet „dobrych bohaterów” w legnickiej komnacie, ilustracje [w:] „Le Triomphe des Neuf Preux” 1487 r.



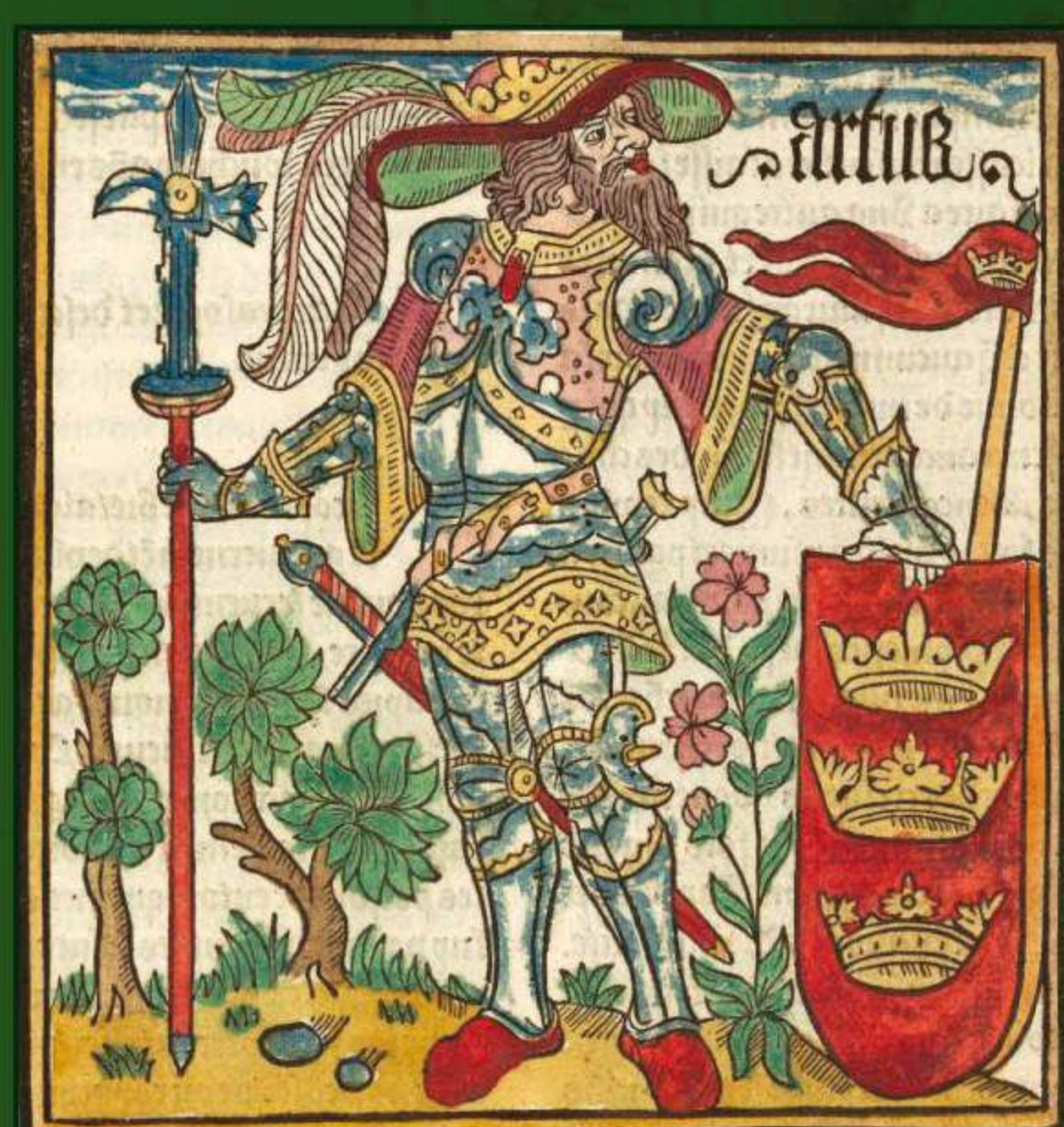
(1) Hektor z Troi



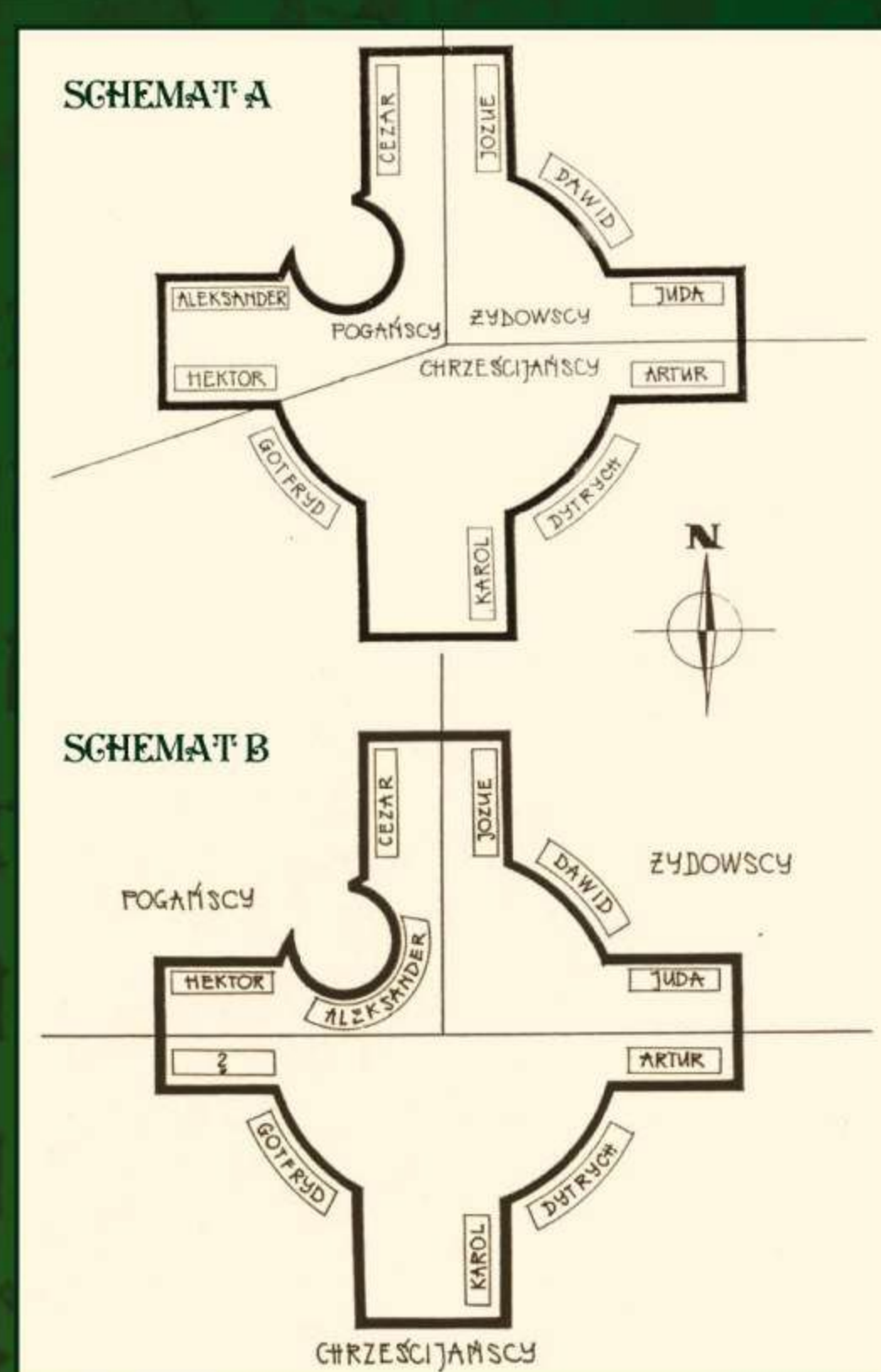
(2) Aleksander Wielki



(3) Juliusz Cezar



(4) król Artur



Schemat rozmieszczenia malowideł z przedstawieniem „dobrych bohaterów” w „Zielonej Komnacie” (wersja A i B) [w:] S.Gumiński, Studium historyczno-stylistyczne polichromii tzw. „Zielonej Komnaty” w wieży św. śląwigi zamku legnickiego, Wrocław 1978.



(5) Gotfryd de Bouillon



(6) Juda Machabeusz



(7) Dawid



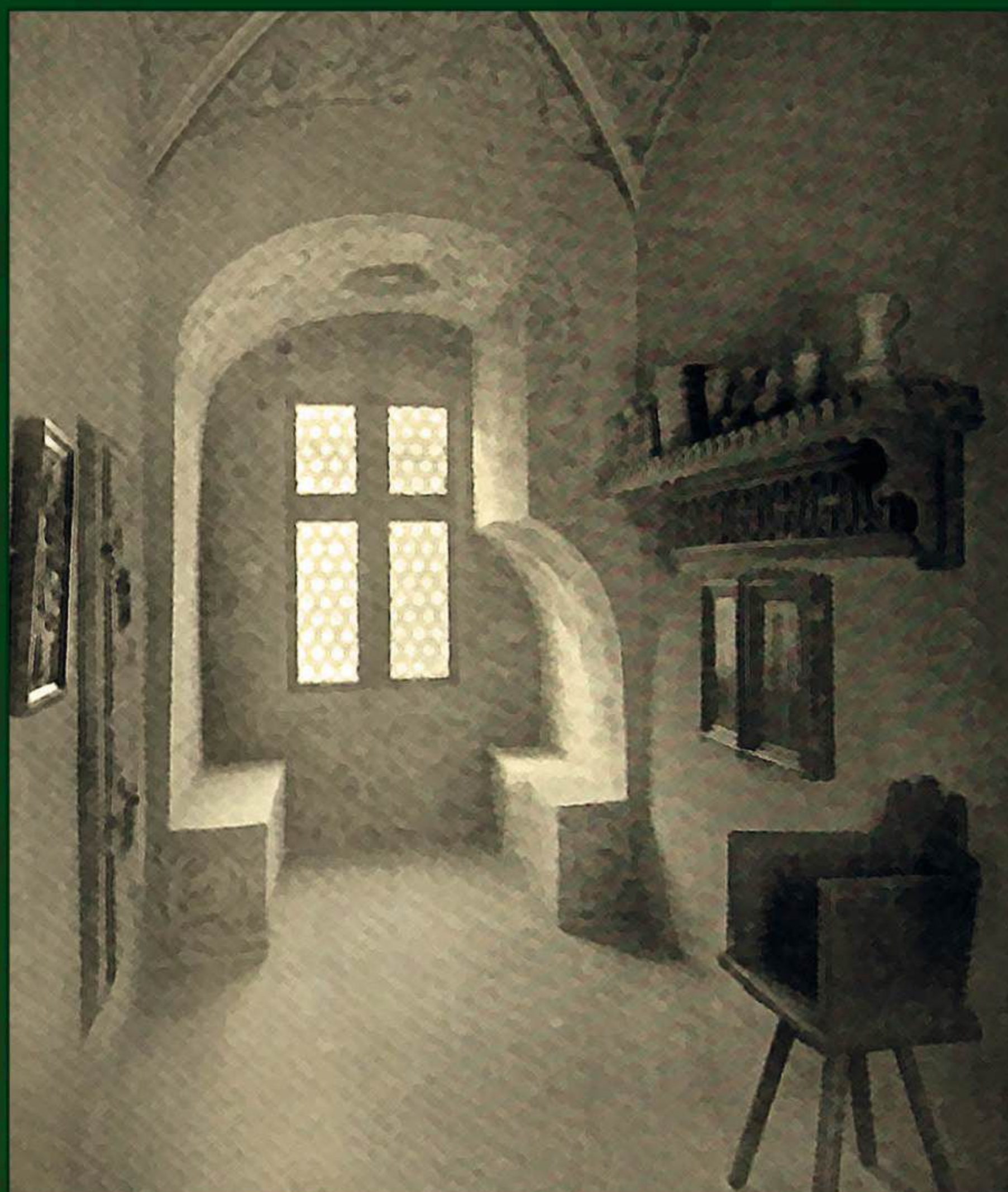
(8) Jozue

Dekoracja roślinna otacza naturalnej wielkości figury tzw. „dobrych bohaterów”. Postacie identyfikowane były poprzez napisy umieszczona w zwiniętych banderolach. Średniowieczni „dobrzy bohaterowie” to, według fundatora, ks. Fryderyka II, „obrońcy wiary”, postacie godne naśladowania, wzory męstwa, honoru, szlachetności i sprawiedliwości. „Malowidła legnickie” posługują się stylistyką świadomie archaiczną, odwołującą się do dworskiej kultury rycerskiej przełomu XV i XVI stulecia, kiedy to rozpowszechniła się moda na tzw. „Zielone Komnaty”, umieszczone w wielu zamkach francuskich, włoskich, czeskich i węgierskich. Są świadectwem poszukiwań religijnych oraz politycznych młodego władcy, który świadomie stara się zbudować wizerunek dynastii i księstwa. Malowidła „Zielonej Komnaty”, przywołują średniowieczny podział historii na trzy etapy dziejów ludzkości. Hektor z Troi, Aleksander Wielki i Juliusz Cezar przypominają o wojownikach i władcach antycznych. Juda Machabeusz, Dawid i Jozue to bohaterowie starotestamentowi. Dytryk z Berna, król Artur, Karol Wielki i Gotfryda de Bouillon to bohaterowie chrześcijańscy. Wszyscy przedstawieni zostali w zbrojach z insygniami władzy oraz bronią w ręku. Anonimowy twórca malowideł legnickiej komnaty przy tworzeniu galerii „dobrych bohaterów” posłużył się wzorami zaczerpniętymi ze znanych ówczesnie grafik. Wizerunki bohaterów umieszczono m.in. na drzeworytach z francuskiej „Le Triomphe des Neuf Preux” z 1487 r. Zapewne autor polichromii znał inne „Zielone Komnaty” stworzone w zamkach czeskich m.in. w Podiebradach, na zamku w Blatnej, czy w Zvikovie.

Komnata i czasypowodzący



Widok zamku od strony południowo-zachodniej, grafika z 1938 roku.
Ze zbiorów Muzeum Miedzi Legnicy



Fotografia opisana jako „pokój numer 25”, który mieścił się w Dolnośląskim Muzeum w Legnicy (Niederschlesische Museum), funkcjonującym w l. 1911-1945 przy dzisiejszej ul. Muzealnej (Wallstraße). We wnętrzach wili prezentowano wówczas zrekonstruowany wykusz z zamkowej wieży św. Jadwigi. Na wystawie eksponowano kopie iluzjonistycznych malowideł, szafę z około 1400 r. i inne „przedmioty codziennego użytku”. [w:] Mitteilungen 1926/1927.



Wieża św. Jadwigi i fragment zabudowań na dziedzińcu zachodnim. Fot. z lat 30-tych XX w.
Ze zbiorów Muzeum Miedzi w Legnicy



Elfriede Springer (1886-1930), Zamek, widok od strony południowo-zachodniej, rysunek ołówkiem ze zbiorów Liegnitzer Sammlung Wuppertal

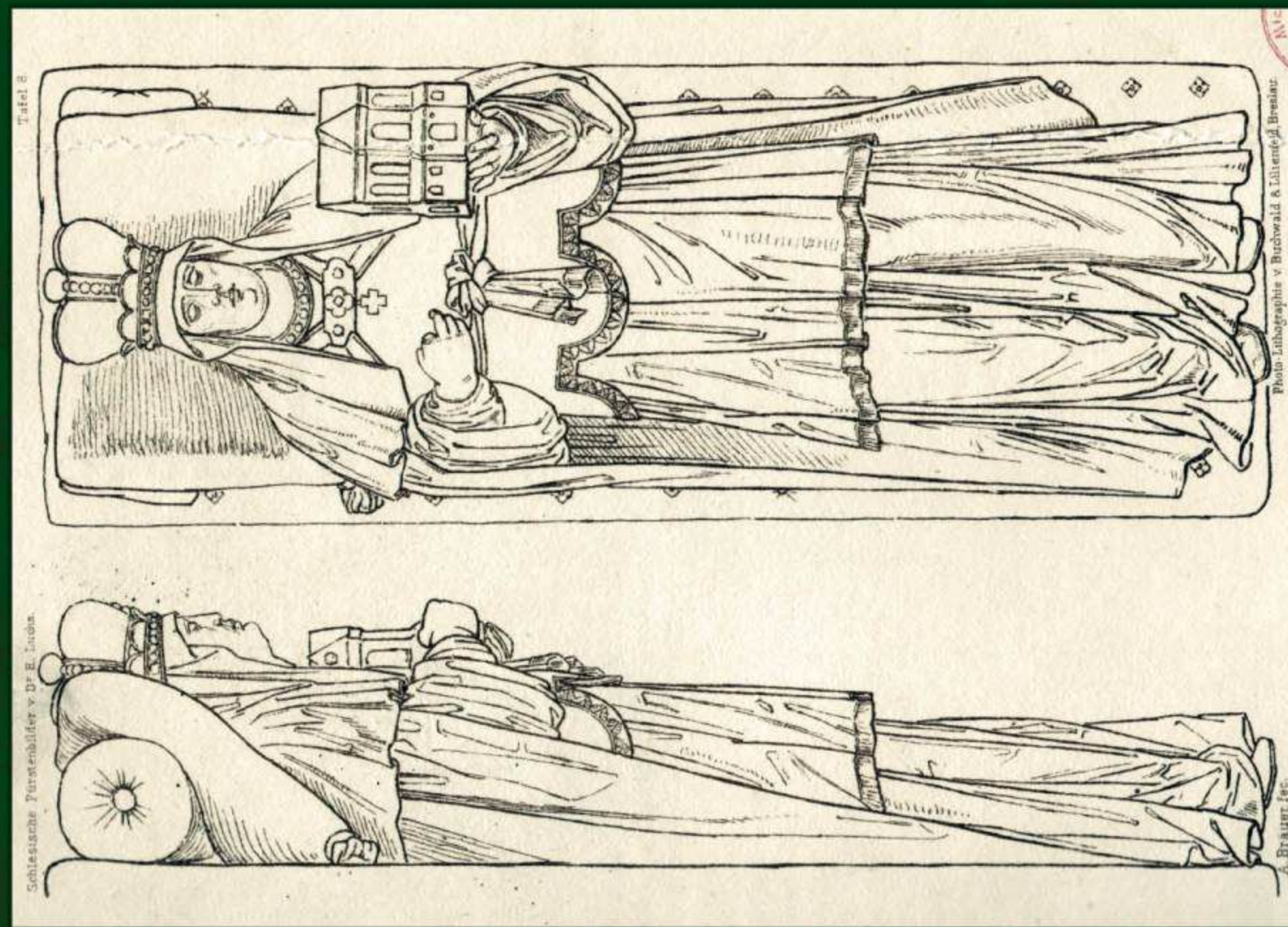
Wieżę oraz mieszczącą się w niej „Zieloną Komnatę” poddawano kilkakrotnie konserwacji: na przełomie XIX/XX wieku, w latach 30-tych XX wieku oraz pod koniec lat 60-tych i 70-tych XX wieku. Mimo to stan malowideł ulegał systematycznemu pogorszeniu. F. Pfeifer sporządził na początku XX wieku opis, z którego wynika, że już wówczas malowidła ścienna zachowały się fragmentarycznie, a zachowane freski należałoby poddać „fachowej renowacji”. Jedyne sufit był w „dobrym stanie”. Ówczesny miejski inspektor budowlany stwierdził, iż: „szmaragdowo - zielony podkład, brązowy kolor wielkich astrów ukazuje się nam prawie w pierwotnej świeżości (...)”.

Wielkie pożary zamku (1711, 1835) ominęły wieżę, ale pożar z 1945 r. zniszczył jej hełm. Uszkodzone zostały również dolne partie schodów we wnętrzu, co przez wiele lat zablokowało dostęp do komnaty. Brak dachu spowodował zawilgocenie i odpadanie tynku z malowidłami ze sklepienia i przyległych do niego partii ścian. W trakcie odbudowy w latach 60-tych XX wieku odtworzono schody oraz stropy, zlikwidowano natomiast kominek. W jego miejscu usytuowano wejście, które pierwotnie znajdowało się po drugiej stronie klatki - przy niszy północnej. Okna otrzymały wówczas nową stolarkę stylizowaną na wzór dawnej. W 1977 r. rozpoczęto prace przy malowidłach. W latach 2008-2012 przeprowadzono kolejne prace konserwatorskie, zarówno w zewnętrznej jak i wewnętrznej strukturze wieży. Ich celem było zahamowanie procesów destrukcyjnych zachodzących w malowidłach. Wiele partii malowideł w związku z całkowitym brakiem oryginalnego podłoża pozostaje nieczytelnych.

Patronka „Zielonej Komnaty”



Święta Jadwiga i Henryk Brodaty w otoczeniu dzieci. Po lewej stronie stoi Gertruda w stroju opatki trzebnickiej i Agnieszka. Z prawej - Henryk Pobożny (z herbem śląskim i niemieczym), Ł. stóp rodziców Zofia i Konrad, [w:] „Legenda obrazowa o św. Jadwidze” z 1853 r. Faksymile ze zbiorów Muzeum Miedzi w Legnicy



Wizerunek św. Jadwigi (1178-1243), wykonany przez A. Briana. Rysunek według płyty nagrobnej [w:] H.Lachs, Schlesische Fürstenbilder des Mittelalters, Breslau 1872



Obraz nieznanego malarza (ze Śląska?), z I. połowy XVIII wieku. Scena znalezienia zwłok księżki Henryka Pobożnego. Ze zbiorów Muzeum Miedzi w Legnicy



Wizerunek św. Jadwigi (1178-1243) jako patronki klasztorów cysterskich na Śląsku, grafika Johanna Georga Balzera (1736-1790), według rysunku Philippa Antona Bartscha (1742-1788) z 2. połowy XVIII w. Ze zbiorów Muzeum Miedzi w Legnicy.



Wizerunek św. Jadwigi (1178-1243) podtrzymywanej przez dwa anioły, grafika Florianus Bartholomäus Gomarus Strechowski (1693-1739), z I. połowy XVIII wieku. Ze zbiorów Muzeum Miedzi w Legnicy.



Grobowiec św. Jadwigi w Trzebnicy, grafika Johanna Georga Balzera (1736-1790), wg rysunku Philippa Antona Bartscha (1742-1788), z 2. poł. XVIII w. Ze zbiorów Muzeum Miedzi w Legnicy.

Historia zachodniej wieży legnickiego zamku jest nierozzerwalnie związana z kultem świętej Jadwigi. Księżna urodziła się ok. 1178 roku, jako córka Bartolda VI hrabiego Andechs, tytularnego księcia Meranii, margrabiego Istrii i jego żony Agnieszki z rodu Wettinów. Otrzymała wykształcenie w klasztorze w Kitzingen koło Würzburga. Około roku 1190-1192 zawarła związek małżeński z księciem Henrykiem Brodatym. Mariaż ten był elementem polityki jej teścia Bolesława I Wysokiego, który szukał sprzymierzeńców z potężnym rodem hrabiów von Andechs, wśród których znajdował się m.in. biskup bamberski. Dzięki jej fundacjom na Dolnym Śląsku powstał cały szereg klasztorów i kościołów, wśród których najważniejsza pozostaje fundacja klasztoru cysterek w Trzebnicy.

Wychowana w klasztorze, wykształcona, pobożna, z poczuciem monarszej godności Jadwiga, nie pozostawała bez wpływu na polityczną działalność męża i syna - Henryka II Pobożnego.

Zmarła 14 października 1243 r. w klasztorze w Trzebnicy, gdzie spędziła ostatnie lata życia. W 1267 r. papież Klemens IV wyniósł ją na ołtarze. Kult świętej rozwinął się głównie na Śląsku.

Opracowano na podstawie publikacji: S. Gumiński, A. Niedzielenko, Fr. Pfeifer, E. Różycka, J. Rozpędowski, A. Schütz, J. Witkowski.

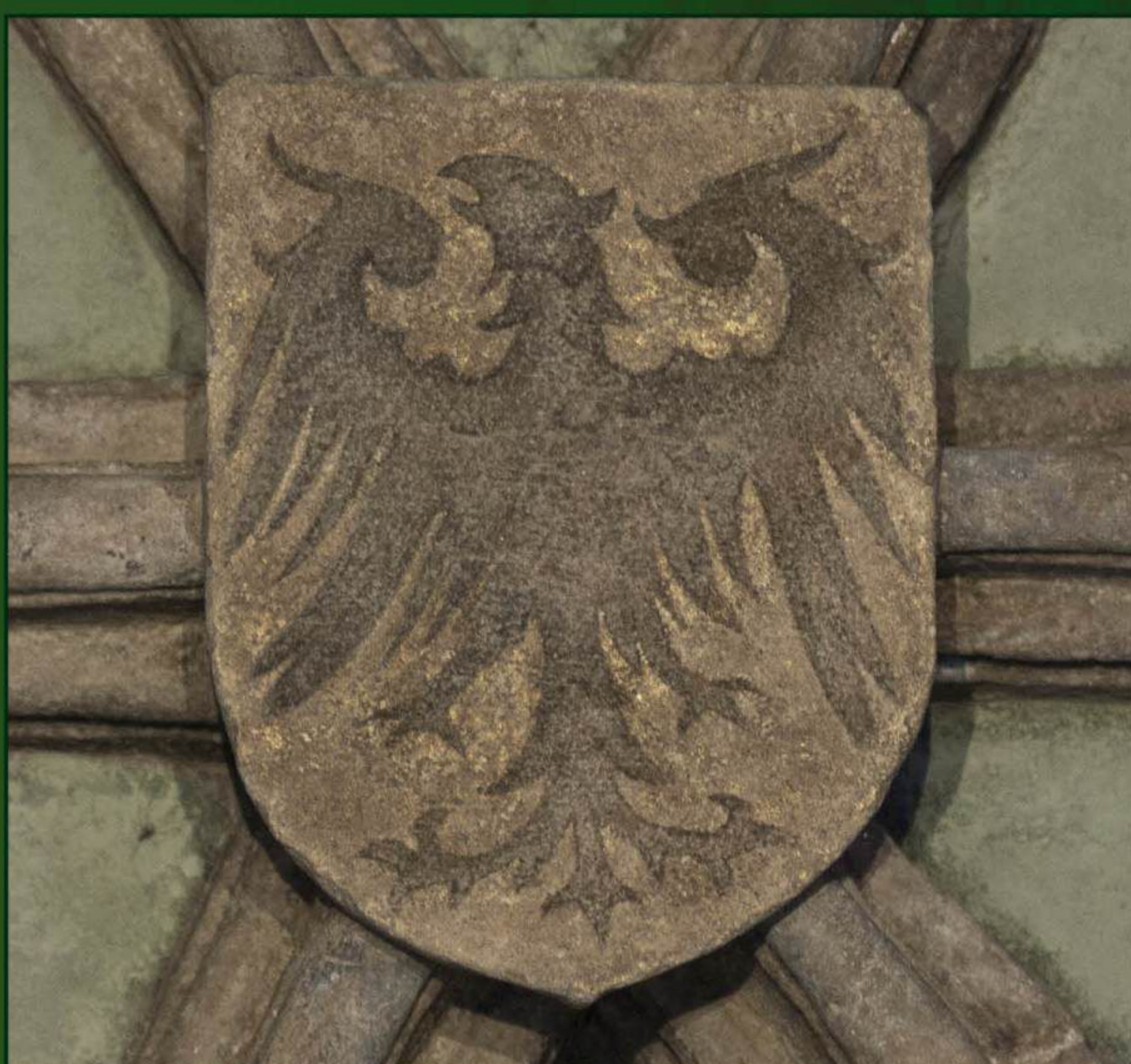
Wieża Komnata - dzisiaj Zielona Komnata - przyszłość



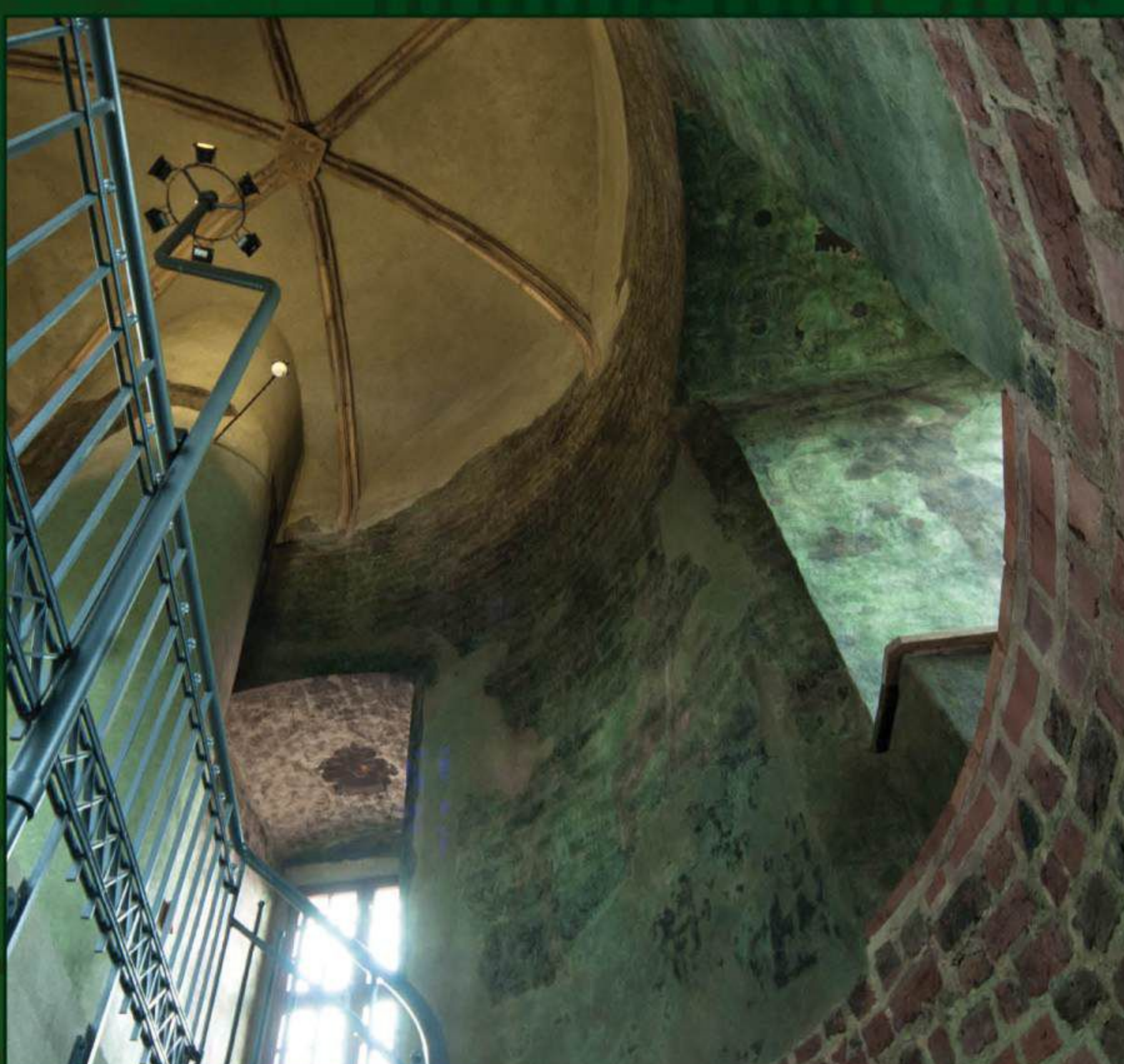
Widok wnętrza „Zielonej Komnaty”.
Fot. G. Spahn, 2013 r.



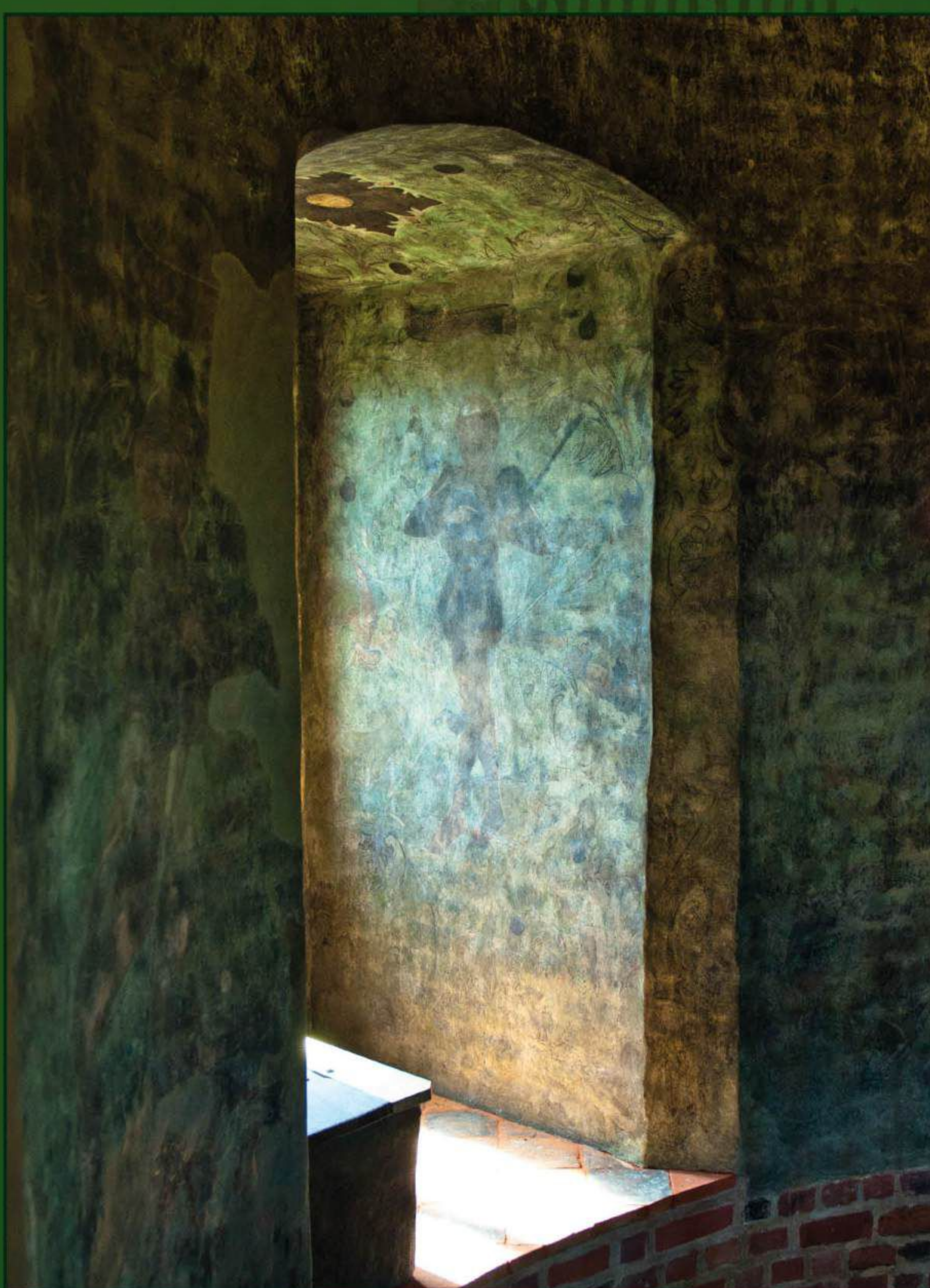
Fragment polichromii zamieszczonej na sklepieniu jednej z czterech wnóg okiennej. W każdej wnóce zostały namalowane niemal identyczne kompozycje, których centralnym punktem jest motyw róży o stylizowanej formie, przedstawionej na tle zielonych pędów i liści akantu. Fot. G. Spahn, 2013 r.



Zwornik z płaskowną, w formie płaskiej tarczy z herbem Piastów Śląskich (czarny orzeł na złotym tle). Umieszczony na żebrowym sklepieniu „Zielonej Komnaty” w wieży zamkowej św. Jadwigi.
Fot. G. Spahn, 2013 r.



Widok na sklepienie „Komnaty Zielonej”.
Fot. G. Spahn, 2013 r.



Postać Aleksandra Macedońskiego umieszczona we wnóce okiennej. Sylwetka naturalnej wielkości - w zbroi, w koronie na głowie. Prawą ręką wskazuje na umiesiony miecz, trzymany w zgiętej ręce lewej. Nad głową malowana banierka z nieczytelnym napisem.
Fot. G. Spahn, 2013 r.



Fragment komnaty Św. Jadwigi - wyjście na schody biegnące w górę z komnaty na krenelaż. W tej części wieży odcinek klatki schodowej został zachowany. Połdenny był on jednak znacznej przebudowie. W latach 60-tych XX wieku, podczas prac remontowych, wejście na klatkę schodową przeniesiono z niższej północnej na miejsce zlikwidowanego kominka. Po lewej stronie, na ścianie między wnókami, widoczna sylwetka Dietricha von Bern. Fot. G. Spahn, 2013 r.

W latach 2008-2012 Gmina Legnica przeprowadziła renowację wieży św. Jadwigi. Na kompleksową renowację zabytkowego obiektu złożyły: remont ośmiokątnego hełmu wieży, remont galeryjki, wymiana stolarki okiennej, konserwacja kamieniarki oraz uzupełnienie spoinowania. Remont wnętrza wieży obejmował: konserwację kamieniarki wraz ze spoinowaniem, wymianę balustrady wewnętrznej, wymianę posadzek oraz schodów betonowych, demontaż starej i montaż nowej instalacji elektrycznej oraz montaż sygnalizacji przeciwpożarowej. Uwieńczeniem konserwatorskich prac remontowych wewnątrz była renowacja Zielonej Komnaty oraz jej fresków.

Renowacja wieży



Montaż kuli wieńczącej hełm wieży św. Jadwigi.
Fot. P. Krzyżanowski



Montaż kuli wieńczącej hełm wieży św. Jadwigi.
Fot. P. Krzyżanowski



Widok wnętrza wieży świętej Jadwigi podczas remontu.
Fot. P. Krzyżanowski



Widok na galerijkę wieży świętej Jadwigi podczas remontu.
Fot. P. Krzyżanowski



Widok na wieżę świętego Piotra oraz dziedzińce zamku.
Fot. P. Krzyżanowski



Widok na restaurowaną wieżę św. Jadwigi.
Fot. P. Krzyżanowski

Zachowanie dla przyszłych pokoleń wieży oraz znajdującej się w niej unikalnej w skali europejskiej Zielonej Komnaty wspomogły finansowo dotacje pozyskane ze środków krajowych. Gmina dwukrotnie, w latach 2011 i 2012, pozyskała środki z Ministerstwa Kultury i Dziedzictwa Narodowego w ramach programu „Dziedzictwo kulturowe”, priorytet 1 „Ochrona zabytków”. Ponadto dwukrotnie uzyskano dotację ze środków Województwa Dolnośląskiego przyznanych decyzją Sejmiku i Zarządu Województwa Dolnośląskiego.

Całkowity koszt remontu zabytku wyniósł
Ministerstwo Kultury i Dziedzictwa Narodowego
Województwo Dolnośląskie
Gmina Legnica

1 211 119,12 PLN
350 000,00 PLN
330 000,00 PLN
511 119,12 PLN

Ministerstwo
Kultury
i Dziedzictwa
Narodowego.

 **DOLNY
ŚLĄSK**

LEGNICA
z nią zawsze po drodze